

**CONSILIUL LOCAL
AL MUNICIPIULUI CÂMPULUNG**

**HOTĂRÂREA NR. 121
DIN 31 10 2013**

privind organigrama și statul de funcții ale Spitalului Municipal Câmpulung

Consiliul Local al Municipiului Câmpulung întrunit în ședință ordinară în data de 31 10 2013;

Luând în discuție raportul primarului înregistrat sub nr.29 579/24 10 2013 prin care se propune spre aprobare organigrama și statul de funcții cu structura organizatorică ale Spitalului Municipal Câmpulung precum Regulamentul privind promovarea în grade sau trepte profesionale imediat superioare a personalului din cadrul Spitalului Municipal Câmpulung ;

În conformitate cu prevederile art.36 alin.(2) lit.”a” alin.(3) lit.”b”, din Legea nr.215/2001 privind administrația publică locală cu modificările și completările ulterioare;

Ținând cont și de adresa nr. XI/A/48635/EN/9672/ 26 09 2013 a Ministerului Sănătății – Direcția de Organizare și Politici Salariale;

Văzând avizele comisiilor de specialitate nr.1 și 5 ale consiliului local ;

În temeiul art.45 din Legea administrației publice locale nr.215/2001, cu modificările și completările ulterioare;

HOTĂRĂȘTE :

ART.1. Se aprobă organigrama și statul de funcții cu structura organizatorică ale Spitalului Municipal Câmpulung, conform anexelor nr.1-3, care fac parte integrantă din prezenta hotărâre.

ART.2. Se aprobă Regulamentul privind promovarea în grade sau trepte profesionale imediat superioare a personalului din cadrul Spitalului Municipal Câmpulung, conform anexei nr.4 care face parte integrantă din prezenta hotărâre.

ART.3. Cu aducerea la îndeplinire a prezentei hotărâri se însărcinează managerul Spitalului Municipal Câmpulung.

ART.4. Prezenta hotărâre va fi afișată și publicată pentru aducerea ei la cunoștință publică și va fi comunicată în termen legal Instituției Prefectului – Județul Argeș și Primarului Municipiului Câmpulung.

PREȘEDINTE DE ȘEDINȚĂ,

Ionel STATE

**CONTRASEMNEAZĂ
S E C R E T A R,
Nicolae GHINEA**

DN/NB/7 EX.

Denumire instituție: SPITALUL MUNICIPAL CÂMPULUNG

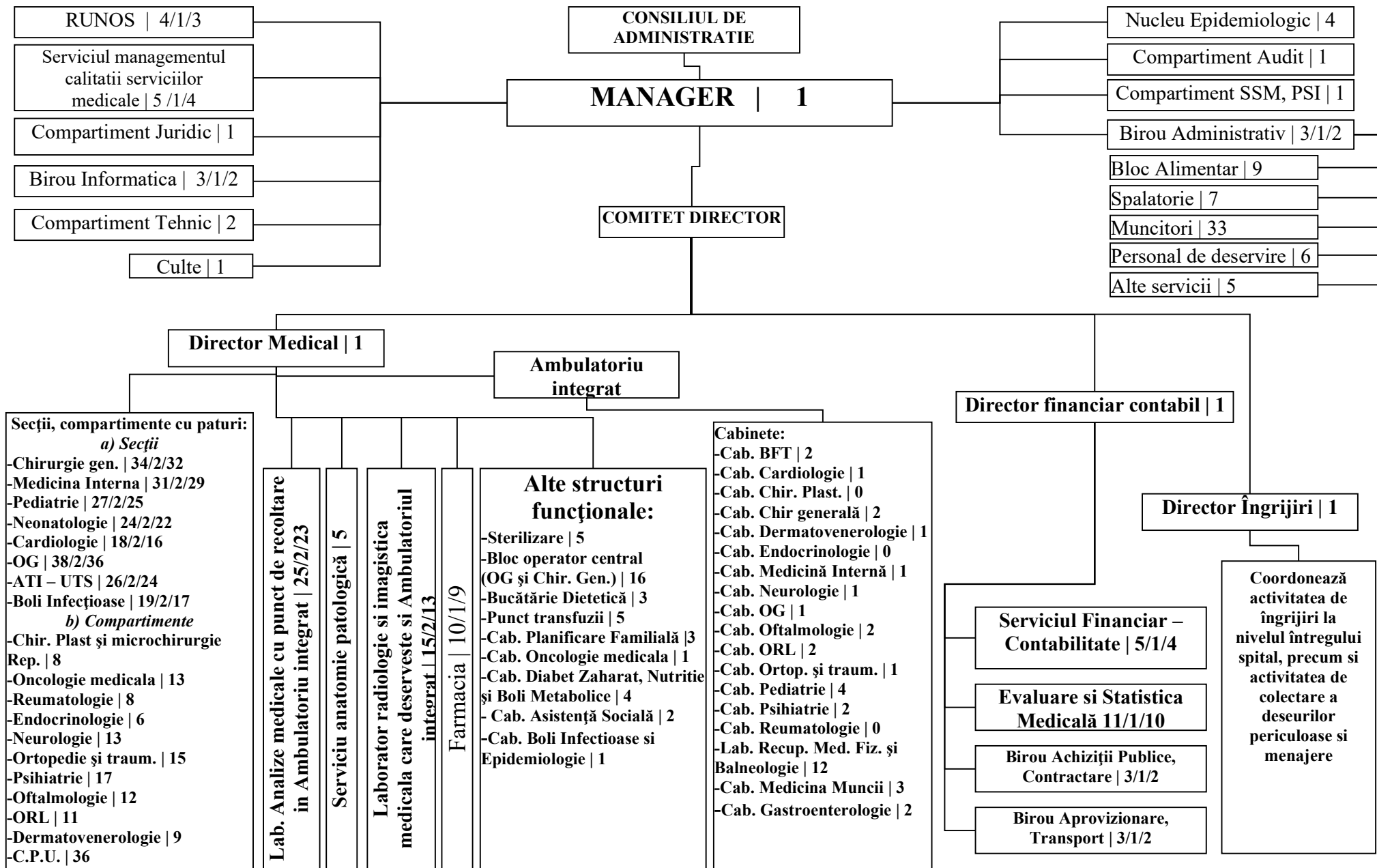
Tip instituție: SPITAL PUBLIC

FINANTAT DIN VENITURI PROPRII

Cod fiscal: 4756466

Nr. crt	Date rezultate în urma avizării conform prevederilor O.U.G. nr. 77/2013	
1	Număr de funcții publice ocupate	-
2	Număr de funcții publice vacante	-
3	NUMĂR TOTAL DE FUNCȚII PUBLICE (1+2)	-
4	Număr de posturi personal contractual ocupate/alte categorii de personal	506
5	Număr posturi personal contractual vacante/alte categorii de personal	102
6	NUMĂR TOTAL DE POSTURI PERSONAL CONTRACTUAL /ALTE CATEGORII DE PERSONAL (4+5)	608
7	NUMĂR TOTAL DE POSTURI (3+6)	608
8	Număr de funcții publice vacante desființate	-
9	Număr de funcții publice ocupate desființate	-
10	Număr de posturi personal contractual/alte categorii de personal vacante desființate	-
11	Număr de posturi personal contractual/alte categorii de personal ocupate desființate	-
12	Număr de funcții publice de conducere	-
13	Număr de posturi personal contractual de conducere/alte categorii de posturi de conducere	33
14	NUMĂR TOTAL DE POSTURI DE CONDUCERE (12+13)	33
15	Posturi vacante exceptate conform art.1, alin. (2), lit. a)	-
16	Posturi vacante exceptate conform art.1, alin. (2), lit. b)	-
17	Posturi vacante exceptate conform art.1, alin. (2), lit. c)	-
18	Posturi vacante exceptate conform art.1, alin. (2), lit. d)	102
19	Posturi vacante exceptate conform art.1, alin. (2), lit. e)	-
20	Posturi vacante exceptate conform art.1, alin. (2), lit. f)	-
21	Posturi vacante exceptate conform art.1, alin. (2), lit. g)	-
22	Posturi vacante exceptate conform art.1, alin. (2), lit. h)	-
23	Posturi vacante exceptate conform art.1, alin. (2), lit. i)	-
24	Posturi vacante exceptate conform art.1, alin. (2), lit. j)	-
25	Posturi vacante exceptate conform art.1, alin. (2), lit. k)	-
26	Posturi vacante exceptate conform art.1, alin. (2), lit. l)	-
27	Posturi vacante exceptate conform art.1, alin. (2), lit. m)	-
28	Număr total de posturi exceptate conform prevederilor art. 1, alin. (2) din O.U.G. nr. 77/2013	-
29	Posturi/funcții publice de conducere exceptate de la calculul normei de 12 %	-
OBSERVAȚII: posturile exceptate de la calculul normei de structură de 12%. (2 demnitari, 1 secretar al unității administrativ – teritoriale)		

PREȘEDINTE DE ȘEDINȚĂ**Ionel STATE****RED. D.N. 7 EX.**



PREȘEDINTE DE ȘEDINȚĂ,
Ionel STATE

STAT DE FUNCȚII
SPITALUL MUNICIPAL CÂMPULUNG

Nr. crt.	Numele prenumele/ vacant, temporar vacant, după caz	STRUCTURA	FUNCTIA DE DEMNITATE PUBLICĂ	Funcția publică			Clasa	Gradul profesional	Nivelul studiilor	Funcția contractuală		Treapta profesională /grad	Nivelul studiilor	Observatii
				întal funcționar public	de conducere*	de execuție				de conducere	de execuție			
CONDUCERE														
1	STANESCU ION-GRIGORE									Manager		I	S	
2	BEREVOIANU TOMA									Director medical		I	S	
3	CRISTIAN MARINELA									Director financiar-contabil		I	S	
4	PANA FLORIN									Director de ingrijiri		I	PL	
SECTIA CHIRURGIE GENERALA - 60 PATURI SPITALIZARE CONTINUA, 8 PATURI SPIT. DE ZI														
5	BELU STELIAN									Medic sef	medic	II	S	
6	TEMPORAR VACANT										medic	primar	S	Lg.95/2006,art.183, al.6
7	CARSTEA BOGDAN										medic	primar	S	
8	DUMITRESCU DAN										medic	primar	S	
9	IOSIFESCU VALERIAN										medic	primar	S	
10	IORDACHE TEODOR-MADALIN										medic	specialist	S	
11	NEDELCU MIHAI										medic	specialist	S	
12	HERA CORINA										medic	rezident anul I	S	
13	DOBRIN MARIA-MADALINA									Asistent sef	asistent medical	principal	PL	
14	STANCU GEORGETA										asistent medical	principal	PL	
15	BURTOIU LUIZA										asistent medical	principal	PL	
16	COSMA ELENA										asistent medical	principal	PL	
17	CONSTANTINESCU DELIA-CARMEN										asistent medical	principal	PL	
18	DOBRESCU MARIA- MANUELA										asistent medical	principal	PL	
19	MOISESCU DANIELA-ELENA										asistent medical	principal	PL	
20	PIRSAN MARIA										asistent medical	principal	PL	
21	POSTOACA ELENA-ANDA										asistent medical	principal	PL	
22	IONICA EUGENIA										asistent medical	principal	PL	
23	IORDACHE DANIELA										asistent medical	principal	PL	
24	POPA CRINA										asistent medical	principal	PL	
25	STOIAN GABRIELA-CORNELIA										asistent medical	principal	PL	
26	DUMITRA SORINA										asistent medical		PL	Lg.53/2003,art.83, lit.(a)
27	GAVA MARIA-CAZIANA										asistent medical	principal	PL	
28	vacant										asistent medical	principal	PL	
29	vacant										infirmiera		G	
30	vacant										infirmiera		G	
31	BONCOI VIORINA										infirmiera		G	
32	vacant										infirmiera		G	
33	TATARUSANU LEONIDA										infirmiera		G	
34	vacant										infirmiera		G	
35	DUMITRU VIORICA										ingrijitoare		G	
36	BORTOI NICOLETA										ingrijitoare		G	
37	STANILOIU GHEORGHITA										ingrijitoare		G	
38	LECA SIMONA-MARILENA										ingrijitoare		G	
COMPARTIMENT CHIRURGIE PLASTICA - 10 PATURI SPITALIZARE CONTINUA														
39	BENGA NICOLAE										medic 1+1/2	primar	S	
40	vacant										medic 1/2	primar	S	
41	OPRESCU ANCA EMILIA										medic	rezident anul I	S	
42	OPRIS ELENA- RALUCA										asistent medical	principal	PL	
43	TUREAC MARIA										asistent medical	principal	PL	

44	GRECU ROXANA-EUGENIA										asistent medical	principal	PL	
45	NASTASOIU MIHAELA-LONETA										asistent medical		PL	
46	MALUREANU MIHAELA										infirmiera		G	
SECTIA MEDICINA INTERNA - 55 PATURI SPITALIZARE CONTINUA, 5 PATURI SPIT. DE ZI														
47	BEREVOIANU FLORICA									Medic sef	medic	II	S	
48	MOTRUN SONIA										medic	primar	S	
49	RADU GHEORGHE										medic	primar	S	
50	BADESCU MARIA										medic	specialist	S	
51	STOICA ELENA ROXANA										medic	rezident anul III	S	
52	TOMA LETITIA MIHAELA										medic	rezident anul I	S	
53	vacant										medic	specialist	S	
54	NEACSU MELANIA									Asistent sef	asistent medical	principal	PL	
55	HERA MIHAELA-CATALINA										asistent medical	principal	PL	
56	CIOACA MIHAELA-ILEANA										asistent medical	principal	PL	
57	CANTEA MARIETA										asistent medical	principal	PL	
58	DIACONU IONELA										asistent medical	principal	PL	
59	MOISEL ALINA-GEORGETA										asistent medical	principal	PL	
60	ESANU IULIANA-CAMELIA										asistent medical	principal	PL	
61	MITU MIHAELA -CARMEN										asistent medical	principal	PL	
62	PROCA IONELA GEANINA										asistent medical	principal	PL	
63	STEFAN FLORIAN										asistent medical	principal	PL	
64	BENGA VIOLETA										asistent medical	principal	PL	
65	GRECU GABRIELA										asistent medical	principal	PL	
66	ZAFIU ELENA-DANIELA										asistent medical	principal	PL	
67	OCHI BOGDAN-AUREL										asistent medical	principal	PL	
68	LEANA DANIELA										asistent medical		PL	
69	vacant										asistent medical	principal	PL	
70	MIHAI GABRIELA-ELENA										infirmiera		G	
71	TABACU MADALINA GHEORGHITA										infirmiera		G	Lg.53/2003,art.83, lit.(a)
72	BODESCU DANIELA-ELENA										infirmiera		G	
73	BUCUR CORINA										infirmiera		G	
74	CIOBOTEA LENUTA										infirmiera		G	
75	NEGOESCU FLORINA-VIOLETA										ingrijitoare		G	
76	BALALAU IONICA										ingrijitoare		G	
77	MAILAT MARIA										ingrijitoare		G	
COMPARTIMENT ONCOLOGIE MEDICALA - 10 PATURI SPITALIZARE CONTINUA, 3 PATURI SPIT. DE ZI														
78	ROGOCIU ROXANA										medic	primar	S	
79	NICA AURORA NICOLETA										medic	rezident anul II	S	
80	ZGURA ANCA FLORINA										medic	rezident anul I	S	
81	vacant										medic	specialist	S	
82	RUSU MIHAELA										asistent medical	principal	PL	
83	TUDOR DANIELA										asistent medical	principal	PL	
84	SANDU FLORINA										asistent medical	principal	PL	
85	NECULA ILEANA										asistent medical	principal	PL	Lg.53/2003,art.83, lit.(a)
86	DUMITRACHE FLORINA										asistent medical	principal	PL	
87	vacant										infirmiera		G	
88	HODOROG ELENA										infirmiera		G	
89	MIHAILA MARIA										infirmiera		G	
90	STIRBU NICOLETA-IULIANA										infirmiera		G	
COMPARTIMENT REUMATOLOGIE - 10 PATURI SPITALIZARE CONTINUA, 1 PAT SPIT. DE ZI														
91	ALBULESCU CRISTIAN-DRAGOS										medic 1+1/2	primar	S	
92	vacant										medic 1/2	primar	S	
93	BEREVOIANU IONELIA										medic	rezident anul I	S	
94	TEMPORAR VACANT										asistent medical	principal	PL	Lg.53/2003,art.51, alin.1,lit.(a)
95	vacant										asistent medical	principal	PL	
96	OANCEA ADI ANTONEL										asistent medical	debutant	PL	
97	TANASE RAMONA-MARIANA										asistent medical	principal	PL	
98	VLAICU MARIA										infirmiera		G	
COMPARTIMENT ENDOCRINOLOGIE - 10 PATURI SPITALIZARE CONTINUA, 1 PAT SPIT. DE ZI														

99	ALDEA MIHAELA-RAMONA										medic 1+1/2	primar	S	
100	vacant										medic 1/2	primar	S	
101	BIRLOIU MIHAELA										asistent medical	principal	PL	
102	DAMIAN GEANINA-DANIELA										asistent medical	principal	PL	
103	POSTOACA RALUCA-ELENA										asistent medical	principal	PL	
104	TEMPORAR VACANT										asistent medical	principal	PL	Lg.53/2003,art.51, alin.1,lit.(a)
SECTIA PEDIATRIE - 30 PATURI SPITALIZARE CONTINUA, 1 PAT SPIT. DE ZI, 11 PATURI INSOTITORI														
105	MILOS REASILVIA									Medic sef	medic	I	S	
106	GURAN MARIA										medic	primar	S	
107	MANOLE MIHAI										medic	primar	S	
108	BAJAN CORNELIA										medic	primar	S	
109	IOSIF FELICIA										medic	primar	S	
110	NASTASE ANCA										medic	primar	S	
111	CHIVU ANCA IONELA										medic	rezident anul V	S	
112	TEMPORAR VACANT										medic	rezident anul I	S	Lg.53/2003,art.54
113	vacant										medic	specialist	S	
114	MACOVEI MARILENA-LUDMILA									Asistent sef	asistent medical	principal	PL	cu delegatie
115	STATE CRISTINA-ELENA										asistent medical	principal	PL	
116	BADULESCU LILIEANA										asistent medical	principal	PL	
117	CIRSTEA LUMINITA										asistent medical	principal	PL	
118	ENE LENUTA										asistent medical	principal	PL	
119	CORNEA ADRIANA										asistent medical	principal	PL	
120	MANOLE MARIANA										asistent medical	principal	PL	
121	MANTA CRISTINA-NICULINA										asistent medical	principal	PL	
122	GRIGOROIU VANELUTA										asistent medical		PL	
123	TARBA DOINA										asistent medical		M	
124	vacant										asistent medical	principal	PL	
125	CHIRU ANISOARA-ELISABETA										infirmiera		G	
126	CACIUC FLOAREA										infirmiera		G	
127	DAMIAN EMILIA										infirmiera		G	
128	NICOLESCU MIHAELA										infirmiera		G	
129	SOAVA NATALIA										infirmiera		G	
130	NEGOITA MARIANA										ingrijitoare		G	
131	ASAFTI GENOVITA										ingrijitoare		G	
COMPARTIMENT NEUROLOGIE - 10 PATURI SPITALIZARE CONTINUA, 1 PAT SPIT. DE ZI														
132	MIHAI PATRICIA-ROMANITA										medic	primar	S	
133	STATE MIHAELA										medic	specialist	S	
134	PLOSCUTANU NICOLAE										medic	rezident anul I	S	
135	vacant										medic	specialist	S	
136	MIHAILA ROXANA										asistent medical	principal	PL	
137	COMAN LILIANA										asistent medical	principal	PL	
138	MILEA MARIA										asistent medical	principal	PL	
139	PROCA GHEORGHE										asistent medical	principal	PL	
140	NEAGU MIHAELA										asistent medical		PL	
141	DAMIAN MIHAELA										infirmiera		G	
142	CONSTANTIN GEORGETA										infirmiera		G	
143	TANASOIU SILVIA										infirmiera		G	
144	CHIRU CRISTINA-MIHAELA										ingrijitoare		G	
COMPARTIMENT ORTOPEDIE SI TRAUMATOLOGIE - 13 PATURI SPITALIZARE CONTINUA, 1 PAT SPIT. DE ZI														
145	PUIU VIOREL										medic	primar	S	
146	NISTOR POMPILIU-ION										medic	primar	S	
147	ALBULESCU SMARANDA-MARIANA										medic	specialist	S	
148	OPREA THEODOR OCTAVIAN										medic	rezident anul I	S	
149	ALEXOIU VASILICA										asistent medical	principal	PL	
150	SIRBOIU CRISTINA-ANISOARA										asistent medical	principal	PL	
151	LUPASCU ILEANA										asistent medical	principal	PL	
152	vacant										asistent medical	principal	PL	
153	POPESCU MARIANA										asistent medical	principal	PL	
154	PREDA MIHAELA										asistent medical	principal	PL	

210	LIXANDRU MARIA								Asistent sef	asistent medical	principal	PL	
211	CHECHE AIDA-FLORINA									asistent medical	principal	S	
212	NITOIU LOREDANA									asistent medical	principal	PL	
213	DUMITRU ELENA-LUMINITA									asistent medical	principal	PL	
214	TEMPORAR VACANT									asistent medical	principal	PL	Lg.53/2003,art.51, alin.1,lit.(a)
215	DUMITRESCU FLORINA-RODICA									asistent medical	principal	PL	
216	HEROVIC CARMEN-ADRIANA									asistent medical	principal	PL	
217	IONESCU LUMINITA-ELENA									asistent medical	principal	PL	
218	TANASESCU LILIANA									asistent medical	principal	PL	
219	VASI ALINA-GEORGETA									asistent medical	principal	PL	
220	TRIFAN NATALIA MADALINA									asistent medical	principal	PL	
221	CHIRCIOAGA CAMELIA									asistent medical	principal	PL	
222	MATAOANU GINA-MIOARA									asistent medical	principal	PL	
223	vacant									asistent medical	principal	PL	
224	BAJAN CARMEN NICOLETA									asistent medical	principal	PL	
225	PRISTAVU RAMONA									asistent medical	principal	PL	Lg.53/2003,art.83, lit.(a)
226	SANDU GABRIELA									asistent medical		PL	
227	MATEI NICOLETA-CORNELIA									asistent medical	principal	PL	
228	BARBU ELENA CLAUDIA									asistent medical	debutant	PL	
229	MITU VERONICA GEORGETA									infirmiera	debutant	G	
230	MUSETESCU NICOLETA									infirmiera		G	
231	NEHOIANU ELENA									infirmiera		G	
232	STOIAN VIORICA									infirmiera		G	
233	UDROIU VAVILUTA									infirmiera		G	
234	DUMITRESCU CONSTANTA									infirmiera		G	
235	GENTARAU ANA									infirmiera		G	
236	SASU SIMONA									infirmiera		G	
237	RIZEA DENISA-ELENA									ingrijitoare		G	
238	BRAN ELENA									ingrijitoare		G	
239	MIULESCU TUDORITA									ingrijitoare		G	
		SECTIA ANESTEZIE SI TERAPIE INTENSIVA - 16 PATURI SPITALIZARE CONTINUA											
240	PRUNOIU DANIELA-MIHAELA								Medic sef	medic	I	S	
241	MOSTEANU SORIN									medic	primar	S	
242	FLOROIU FLORIAN-MARIUS									medic	rezident anul II	S	
243	MARCU ALEXANDRA									medic	rezident anul I	S	
244	CEAPRAZ ELENA-MIRELA								Asistent sef	asistent medical	principal	PL	
245	BRANESCU ION									asistent medical	principal	PL	
246	MARINESCU CAMELIA-ILEANA									asistent medical	principal	PL	
247	TEMPORAR VACANT									asistent medical	principal	PL	Lg.53/2003,art.54
248	BALAN ELENA									asistent medical	principal	PL	
249	BRAGA CRISTINA									asistent medical	principal	PL	
250	CIORTAN RUXANA									asistent medical	principal	PL	
251	CRINGUS MONICA									asistent medical	principal	PL	
252	ZIDARU ELENA-DANIELA									asistent medical	principal	PL	
253	MALANCU DANIELA-PETRUTA									asistent medical	principal	PL	
		Comp. UTS											
254	NEAGOE ELENA									asistent medical	principal	PL	
255	BANICA PETRUTA CATALINA									asistent medical	principal	PL	Lg.53/2003,art.83, lit.(a)
256	vacant									asistent medical	principal	PL	
257	BARCACILA LIVIA									infirmiera		G	
258	ENE MANUELA									infirmiera		G	
259	COJOCARU MIRELA									infirmiera		G	
260	INSURATELU ILINCA									infirmiera		G	
261	GRAOR MARIA-LUMINITA									infirmiera		G	
262	RUSU GEORGETA									infirmiera		G	
263	vacant									infirmiera		G	
264	vacant									ingrijitoare		G	
265	LUNGU AURELIAN									operator	II	M	
		COMPARTIMENT PSIHIATRIE - 20 PATURI SPITALIZARE CONTINUA, 3 PATURI SPIT. DE ZI											

LABORATOR RADIOLOGIE SI IMAGISTICA MEDICALA													
421	GHICA CRISTINA								Medic sef	medic	I	S	gestionar, sef cu delegatie
422	PALADE VICTORIA-ALEXANDRA									medic	primar	S	responsabil cu radiatii
423	VISOIU ADRIANA									medic	specialist	S	
424	PANDELEA VIOLETA ELENA									medic	rezident anul I	S	
425	vacant									medic	primar	S	
426	PANA DANIELA								Asistent sef	asistent medical	principal	PL	gestionar
427	LAZAROVICI MARINELA-MIRELA									asistent medical	principal	PL	
428	MALANCU FELICIA									asistent medical	principal	PL	
429	ZABAVA OCTAVIAN									asistent medical	principal	PL	
430	SIMPTINICA ION-LUCIAN									asistent medical	principal	PL	
431	MICU VIOREL								asistent medical	asistent medical	principal	PL	gestionar
432	TRANDAFIR ANCA									asistent medical	principal	PL	
433	vacant									asistent medical	principal	PL	
434	NASTASE ELENA									ingrijitoare		G	
435	vacant									ingrijitoare		G	
SERVICIUL DE ANATOMIE PATOLOGICA													
436	PETROVICI-DASCHEVICI CRISTINA									medic	primar	S	
437	OPRIS LIVIU-PETRE									asistent medical	principal	PL	
438	VLAD DANIELA									asistent medical		PL	
439	PATRASCOIU ILIE-ION									sora medicala		G	
440	vacant									ingrijitoare		G	
CABINET PLANIFICARE FAMILIALA													
441	vacant									asistent medical	principal	M	
CABINET DIABET ZAHARAT, NUTRITIE SI BOLI METABOLICE													
442	MURESAN CRISTINA									medic 1/2	primar	S	
	vacant									medic 1/2	primar	S	
443	PARPALA CRISTINA									medic	rezident anul III	S	
444	CHIRULESCU ANDREEA ELENA									medic	rezident anul I	S	
445	TAUTU IRINA									asistent medical	principal	PL	
CABINET ONCOLOGIE MEDICALA													
446	vacant									asistent medical	principal	PL	
CABINET BOLI INFECTIOASE SI EPIDEMIOLOGIE(ANTIRABIC)													
447	ESANU VASILE									asistent medical	principal	PL	
CABINET ASISTENTA SOCIALA													
448	vacant									psiholog	specialist	S	
449	vacant									asistent social		S	
SERVICIUL FIZIOTERAPIE													
450	CRISTACHE GEORGETA-CORNELIA									asistent medical	principal	PL	
451	IVAN MARIAN NARCIS									asistent medical	principal	PL	
452	LAZAROVICI ANDREI-LUCIAN									asistent medical	principal	PL	
453	SCHITEANU FLORIN-LEONARD									asistent medical	principal	PL	
454	VIJAN CONSTANTIN CATALIN									asistent medical		PL	
455	vacant									asistent medical		PL	
PUNCT TRANSFUZII													
456	STEFAN ANTONIA									asistent medical	principal	S	
457	BURHAN RAMONA-ELENA									asistent medical	principal	PL	
458	OPROIU GABRIELA-ADINA									asistent medical	principal	PL	
459	SIMION ECATERINA									asistent medical	principal	S	
460	ENE MIOARA									asistent medical	principal	PL	
NUCLEU EPIDEMIOLOGIC													
461	vacant									medic 1/2	primar	S	
	DUDU ERIKA									medic 1/2	primar	S	

462	ENE CRISTIAN										medic	rezident anul I	S		
463	BIZON DANIELA-MIHAELA										asistent medical	principal	PL		
464	MUSETESCU VASILICA										asistent medical	principal	PL		
465	FLOROIU IRINA										asistent medical	principal	PL		
466	GAE CATALINA-GABRIELA										asistent medical	principal	PL		
467	vacant										asistent medical	principal	PL		
468	VIJAN ANDA-LACRAMIOARA										asistent medical	principal	PL		
469	NITOI IONELA CRISTINA										asistent medical		PL	Lg.53/2003,art.83, lit.(a)	
470	RAUCEA MARIA										asistent medical	principal	PL		
471	vacant										asistent medical	principal	PL		
472	GHINEA CRISTINA-RAMONA										spalatoreasa cu gesti	spalatoreasa		G	
473	BADULESCU CORNELIA										spalatoreasa			G	
474	SIMION VERONICA-ELENA										spalatoreasa			G	
475	MARINESCU DANIELA										spalatoreasa			G	
476	MANOLE CARMEN OTILIA										spalatoreasa			G	
477	vacant										spalatoreasa			G	
478	SIMION MARCELA										spalatoreasa			G	
479	UNGUREANU IULIANA-ELENA										ingrijitoare			G	
480	vacant										ingrijitoare			G	
481	MATEI GHEORGHITA-DOINA										garderobier			M	
482	PRICOPE STERIAN										sef serviciu	economist	II	S	cu delegatie
483	vacant										registrator	principal		M	
484	vacant										registrator	principal		M	
485	DIACONEASA FELICIA-LETITIA										registrator			M	
486	GHINEA MIOARA										statistician medical	principal		M	
487	vacant										referent specialitate	debutant		S	
488	OPREA ELENA										referent	IA		M	
489	MORARU MARINELA-CORINA										referent	II		SSD	
490	BERCARU ION										arhivar			M	
491	DOMNISOR EMANUELA-MONICA										referent	IA		M	
492	vacant										sef serviciu	economist	II	S	
493	vacant										economist	II		S	
494	vacant										inginer	II		S	
495	vacant										consilier juridic	II		S	
496	vacant										medic			S	
497	PITULAN MARIUS-SORIN										medic	primar		S	
498	PESCARU VIOLETA										medic	specialist		S	
499	VLAD OTILIA-RAMONA										asistent medical	principal		PL	
500	PROCA VIORICA										asistent medical	principal		PL	

535	MOSTEANU CAMELIA										inginer	IA	S	
536	BIVOL ELENA-ADELINA										economist	IA	S	
537	BITAN CAMELIA										referent	I	SSD	
		SERVICIUL FINANCIAR-CONTABILITATE												
538	TEMPORAR VACANT										economist	IA	S	Lg.95/2006,art.183, al.6
539	VASILE CORINA								sef serviciu		economist	II	S	cu delegatie
540	BUMBENECI ANGELICA										tehnician-economist	I	SSD	
541	IACOB GEORGIANA-MAGDALENA										referent	I	SSD	
542	MITU DOINA										tehnician-economist	I	SSD	
		BIROU APROVIZIONARE, TRANSPORT												
543	TEMPORAR VACANT								sef birou		tehnician	II	M	Lg.53/2003,art.51, alin.1,lit.(e)
544	SAVU ERICA-MARIA								sef birou		referent	I	SSD	cu delegatie
545	MATAOANU ELENA-IRINA										referent	I	SSD	
		BIROU ADMINISTRATIV												
546	TATULEA GEORGICA								sef birou		tehnician	II	M	
547	OPREA PERSIDA										analist (progr.) ajutor	IA	M	
548	FLORICA MARIA										magaziner		M	
		COMPARTIMENT TEHNIC												
549	AVRAM DUMITRU										economist	IA	S	
550	MANOLOIU PAULA										referent	II	SSD	
		BIROU ACHIZITII PUBLICE, CONTRACTARE												
551	vacant								sef birou		inginer	II	S	
552	GRECULESCU ANISOARA										operator	II	M	
553	vacant										consilier juridic	IA	S	
		COMPARTIMENT JURIDIC												
554	FLOREA PETRINA										consilier juridic	I	S	
		COMPARTIMENT SSM, PSI, PROTECTIE CIVILA SI SITUATII DE URGENTA												
555	MATEI VLADIMIR										inginer	IA	S	
		COMPARTIMENT AUDIT												
556	NEGRU CLAUDIA										economist	IA	S	
		BIROU INFORMATICA												
557	BALAN MIHAI-IONUT								sef birou		analist	II	S	cu delegatie
558	vacant										inginer sistem 1/2	I	S	
	BALAN MIHAI-IONUT										analist 1/2	II	S	
559	POPA GABRIELA										operator	II	M	
		CULTE												
560	BITAN DEMIREL CATALIN										preot	I	S	
		PERSONAL DE DESERVIRE												
561	DUHOMNICU CRISTINEL										portar		M	
562	DUMITRU DUMITRU										portar		M	
563	vacant										portar		M	
564	RUGINA GHEORGHE										portar		M	
565	SERBAN IONEL										portar		M	
566	STOICA IULIAN										portar		M	
		MUNCITORI												
		MUNCITORI BUCATARIE												
567	MARTIN VERA										muncitor calificat	IV	G	
568	UNGUREANU LIGIA										muncitor calificat	IV	G	

569	BADULESCU MIHAELA											muncitor calificat	IV	G	
570	STOIAN ELENA-MIRELA											muncitor calificat	IV	G	
571	MARCUSANU COSTINELA-IRINA											muncitor necalificat	I	G	
572	MARCUSANU MARIOARA											muncitor necalificat	I	G	
573	PATRU VIORICA											muncitor necalificat	I	G	
574	POPESCU MARIA											muncitor necalificat	I	G	
575	vacant											muncitor necalificat	I	G	
MUNCITORI CENTRALA TERMICA															
576	CHIRU CRISTIAN											muncitor calificat	II	G	
577	MARCUSANU GABRIEL-PETRUT											muncitor calificat	II	G	
578	MITU MARIAN FLORIN											muncitor calificat	II	G	
579	LECA ION											muncitor calificat	IV	G	
580	vacant											muncitor calificat	IV	G	
MUNCITORI INTRETINERE CLADIRI															
581	MOTOCESCU DAN											muncitor calificat	II	G	
582	ROTARU VIOREL											muncitor calificat	II	G	
583	ONCIOIU STELIAN											muncitor calificat	II	G	
584	CRAIU IONUT											muncitor calificat	II	G	
585	MARTIN ALEXANDRU											muncitor calificat	II	G	
586	PALADE COSTICA											muncitor calificat	II	G	
587	NECULAE FLORIN											muncitor calificat	II	G	
588	PAUN IOAN											muncitor calificat	II	G	
589	MALUREANU RELU											muncitor calificat	II	G	
590	TUDOROIU ION											muncitor calificat	II	G	
591	CIONCU OCTAVIAN											muncitor calificat	II	G	
592	DAMIAN GHEORGHE											muncitor calificat	II	G	
593	vacant											muncitor calificat	II	G	
594	BONCOI RADUCU											muncitor calificat	II	G	
595	MALUREANU AUREL-CRISTINEL											muncitor calificat	III	G	
MUNCITORI LENJERIE															
596	GRIGORE FLORICA											muncitor calificat	II		
MUNCITORI LIFT															
597	DARIE ELENA-ROXANA											muncitor calificat	IV	G	
598	DUMITRU IRINELA											muncitor calificat	IV	G	
599	vacant											muncitor calificat	IV	G	
600	DAMIAN MARIA											muncitor calificat	IV	G	
601	CIONCU MARIANA											muncitor calificat	IV	G	
MUNCITORI OXIGEN															
602	TURLEA NARCIS											muncitor calificat	II	G	
MUNCITORI TELEFOANE															
603	vacant											muncitor calificat	III	G	
604	VLADUTA COSMINA-ELENA											muncitor calificat	III	G	
605	ANDRONE MARIANA											muncitor calificat	III	G	
606	vacant											muncitor calificat	III	G	
607	vacant											muncitor calificat	III	G	
PERSONAL OPERATIV															
608	OLTEANU ION											sofer	II	M	

posturi	Nr	Ocupate	Vacante	Total
Nr. total de funcții demnitate publică				
Nr. total de funcții publice				
Nr. total de funcții publice de conducere - secretar				
Nr. total de funcții publice de conducere				
Nr. total de funcții publice de execuție				
Nr. total de funcții contractuale de conducere		31	2	33
Nr. total de funcții contractuale de execuție		475	100	575

Nr. total de posturi potrivit art. III alin.(2) din Ordonanța de urgență a Guvernului			
Nr. total de funcții în instituție	506	102	608

* Sub fiecare sef de structură se vor trece toate funcțiile publice și tot personalul contractual

PREȘEDINTE DE ȘEDINȚĂ
Ionel STATE

RED D.N. 7 EX.

REGULAMENT

privind promovarea în grade sau trepte profesionale imediat superioare a personalului contractual din sectorul bugetar plătit din fonduri publice

I. Dispoziții generale

Art. 1

(1) Prin promovare se asigură evoluția în carieră a personalului contractual, prin trecerea într-un grad, o treaptă profesională sau funcție superior/superioară.

(2) Promovarea persoanelor încadrate cu contract individual de muncă în grade sau trepte profesionale se face, de regulă, pe un post vacant sau temporar vacant, iar în situația în care nu există un asemenea post se face prin transformarea postului din statul de funcții în care acestea sunt încadrate într-unul de nivel imediat superior.

(3) Promovarea în grade sau trepte profesionale a personalului contractual din sectorul bugetar se face prin examen.

Art. 2

(1) Examenul de promovare în grade sau trepte profesionale a personalului contractual constă în susținerea unei probe scrise sau a unei probe practice, după caz, și interviu stabilite de comisia de examinare.

(2) Proba practică se susține în cazul funcțiilor contractuale la care este necesară verificarea abilităților practice.

(3) Pentru a participa la concursul de promovare în grade sau trepte profesionale imediat superioare, candidatul trebuie să fi obținut calificativul "foarte bine" la evaluarea performanțelor profesionale individuale cel puțin de două ori în ultimii 3 ani.

II Organizarea și desfășurarea examenului de promovare într-un grad, o treaptă profesională sau funcție superior/superioară

Art. 3

(1) Condițiile specifice pe care trebuie să le îndeplinească persoana care participă la examenul de **promovare** într-un grad, o treaptă profesională sau funcție superior/superioară se stabilesc, pe baza fișei postului, la propunerea structurilor în al căror stat de funcții se află funcția .

Art. 4

(1) În vederea **promovării** într-un grad, o treaptă profesională sau funcție superior/superioară structurile din cadrul instituțiilor sau autorităților publice transmit compartimentului de resurse umane propunerea privind organizarea și desfășurarea examenelor.

(2) Propunerea privind organizarea și desfășurarea concursului /examenului **de promovare** într-un grad, o treaptă profesională sau funcție superior/superioară.

a) denumirea funcției contractuale **pentru care se organizează concursul / examenul de promovare** într-un grad, o treaptă profesională sau funcție superior/superioară ;

b) fișele de post corespunzătoare funcției contractuale întocmite și aprobate în condițiile legii;

c) bibliografia și, dacă este cazul, tematica stabilită de conducătorul structurii de specialitate care propune organizarea concursului /examenului de promovare ;

d) propuneri privind componența comisiei de concurs, precum și a comisiei de soluționare a contestațiilor;

e) tipul probelor de concurs: proba scrisă și/sau proba practică și interviu, după caz;

f) alte mențiuni referitoare la organizarea concursului sau la condițiile de participare.

(3) Bibliografia poate cuprinde acte normative, lucrări, articole de specialitate sau surse de informare și documentare expres indicate, cu relevanță pentru funcția contractuală pentru care se organizează concursul/examenul.

(4) Tematica concursului se stabilește pe baza bibliografiei.

III. Dosarul de examen

Art. 5

(1) Pentru înscrierea la concurs/examen candidații/candidatul vor/va prezenta un dosar de concurs/examen care va conține următoarele documente:

a) cerere de înscriere la examen adresată conducătorului autorității sau instituției publice organizatoare;

b) copia actului de identitate sau orice alt document care atestă identitatea, potrivit legii, după caz;

c) copiile documentelor care să ateste nivelul studiilor și ale altor acte care atestă efectuarea unor specializări, copiile documentelor care atestă îndeplinirea condițiilor specifice;

d) copia fișelor de evaluare din ultimii 3 ani;

(2) Actele prevăzute la alin. 1 lit. b), c) și d) vor fi prezentate și în original în vederea verificării conformității copiilor cu acestea.

IV Publicitatea concursului/examenului

Art. 6

(1) Anunțul privind examenul se afișează de către autoritatea sau instituția publică organizatoare la sediul acesteia și, după caz, pe site-ul instituției, cu cel puțin 30 de zile lucrătoare înainte de data desfășurării concursului/examenului.

(2) În situația în care autoritățile sau instituțiile publice consideră necesar, acestea pot asigura publicarea anunțului și prin alte forme de publicitate suplimentare.

(3) Anunțul va cuprinde obligatoriu următoarele elemente:

a) numărul și nivelul posturilor scoase la concurs/examen, precum și structurile în cadrul cărora se află aceste posturi, denumirea postului pentru care se organizează concursul /examenul și principalele cerințe ale acestuia stabilite potrivit prevederilor din fișa postului;

b)documentele solicitate candidaților pentru întocmirea dosarului de concurs, data-limită și ora până la care se pot depune acestea, locul unde se depun dosarele de concurs/examen, precum și compartimentul de resurse umane, cu precizarea persoanelor și datelor de contact, inclusiv alte date necesare desfășurării concursului;

c)condițiile generale și specifice necesare pentru promovarea pe posturile scoase la concurs/examen;

d)tipul probelor de concurs/examen, locul, data și ora desfășurării acestora;

e)bibliografia și alte date necesare desfășurării concursului/examenului . Bibliografia întocmită de către structura de specialitate în cadrul căreia se află postul este transmisă compartimentului de resurse umane și aprobată de conducătorul instituției.

(4)La anunț se vor anexa condițiile de participare și condițiile de desfășurare a concursului/examenului , bibliografia, tematica și alte date necesare desfășurării concursului/examenului. Informațiile prezentate se mențin la locul de afișare până la finalizarea concursului/examenului.

(5)În condițiile modificării unor aspecte referitoare la organizarea sau desfășurarea concursului /examenului se face publicitatea modificării respective prin aceleași mijloace prin care s-a făcut publicitatea concursului/examenului.

V. Constituirea comisiilor de concurs/examen și de soluționare a contestațiilor

Art. 7

(1)Cu cel puțin 15 zile lucrătoare înainte de data desfășurării concursului/examenului se constituie comisii de concurs/examen, respectiv comisii de soluționare a contestațiilor, prin act administrativ al conducătorului autorității sau instituției publice organizatoare a concursului/examenului, în condițiile prezentului regulament-cadru.

(2)Persoanele nominalizate în comisia de concurs/examen și în comisia de soluționare a contestațiilor, cu excepția secretarului, sunt persoane cu pregătire și experiență profesională în domeniul postului pentru care se organizează concursul/examenul.

(3)Atât comisia de concurs/examen, cât și comisia de soluționare a contestațiilor au fiecare în componența lor un președinte, 2 membri și un secretar.Din cei 2(doi) membrii , unul trebuie sa fie reprezentantul sindicatului sau al salariatilor .

(4)Președintele comisiei de concurs/examen, respectiv al comisiei de soluționare a contestațiilor se desemnează din rândul membrilor acestora, prin actul administrativ de constituire a comisiilor.

(5)Secretariatul comisiei de concurs și secretariatul comisiei de soluționare a contestațiilor se asigură, de regulă, de către o persoană din cadrul compartimentelor de resurse umane ale autorității sau instituției publice organizatoare a concursului/examenului, acestea neavând calitatea de membri.

(6)Secretarul comisiei de concurs/examen, care poate fi și secretar al comisiei de soluționare a contestațiilor, este numit prin actul prevăzut la alin. (1).

Art. 8

Persoanele desemnate în comisiile de concurs/examen sau de soluționare a contestațiilor trebuie să îndeplinească cumulativ următoarele condiții:

- a) să aibă o probitate morală recunoscută;
- b) să dețină o funcție cel puțin egală sau echivalentă cu funcția contractuală pentru ocuparea căreia se organizează concursul/examenul;
- c) să nu se afle în cazurile de incompatibilitate sau conflict de interese.

Art. 9

(1) Nu poate fi desemnată în calitate de membru în comisia de concurs/examen sau în comisia de soluționare a contestațiilor persoana care a fost sancționată disciplinar, iar sancțiunea aplicată nu a fost radiată, conform legii.

(2) Calitatea de membru în comisia de concurs/examen este incompatibilă cu calitatea de membru în comisia de soluționare a contestațiilor.

Art. 10

Nu poate fi desemnată în calitate de membru în comisia de concurs/examen sau în comisia de soluționare a contestațiilor persoana care se află în următoarele situații:

- a) are relații cu caracter patrimonial cu oricare dintre candidați sau interesele patrimoniale ale sale ori ale soțului sau soției pot afecta imparțialitatea și obiectivitatea evaluării;
- b) este soț, soție, rudă sau afin până la gradul al IV-lea inclusiv cu oricare dintre candidați ori cu un alt membru al comisiei de concurs/examen sau al comisiei de soluționare a contestațiilor;
- c) este sau urmează să fie, în situația ocupării postului de conducere pentru care se organizează concursul, direct subordonat ierarhic al oricărui dintre candidați.

Art. 11

(1) Situațiile prevăzute la art. 10 și 11 se sesizează de către persoana în cauză, de oricare dintre candidați, de conducătorul autorității sau instituției publice organizatoare a concursului ori de orice altă persoană interesată, în orice moment al organizării și desfășurării concursului/examenului.

(2) Membrii comisiei de concurs/examen sau ai comisiei de soluționare a contestațiilor au obligația să informeze, în scris, cu celeritate, persoanele care i-au desemnat despre apariția oricărei situații dintre cele prevăzute la art. 10 și 11. În aceste cazuri, membrii comisiei de concurs/examen sau ai comisiei de soluționare a contestațiilor au obligația să se abțină de la participarea ori luarea vreunei decizii cu privire la concurs.

(3) În cazul constatării existenței uneia dintre situațiile prevăzute la art. 10 și 11 actul de numire a comisiei se modifică în mod corespunzător, în termen de cel mult două zile lucrătoare de la data constatării, prin înlocuirea persoanei aflate în respectiva situație cu o altă persoană care să îndeplinească condițiile prevăzute la art. 9.

(4) În cazul în care oricare dintre situațiile prevăzute la art. 10 și 11 se constată ulterior desfășurării uneia dintre probele concursului/examenului, rezultatul probei ori probelor desfășurate se recalculează prin eliminarea evaluării membrului aflat în situație de

incompatibilitate sau conflict de interese, sub rezerva asigurării validității evaluării a cel puțin două treimi din numărul membrilor comisiei de concurs.

(5) În situația în care nu este asigurată validitatea evaluării a cel puțin două treimi din numărul membrilor comisiei de concurs, procedura de organizare și desfășurare a concursului/examenului se reia.

Art. 12

Neîndeplinirea de către membrii comisiilor de concurs/examen și de soluționare a contestațiilor a obligației prevăzute la art. 12 alin. (2) se sancționează potrivit Legii nr. 161/2003 privind unele măsuri pentru asigurarea transparenței în exercitarea demnităților publice, a funcțiilor publice și în mediul de afaceri, prevenirea și sancționarea corupției, cu modificările și completările ulterioare.

VI ATRIBUȚIILE COMISIEI DE CONCURS/EXAMEN ȘI ALE COMISIEI DE SOLUȚIONARE A CONTESTAȚIILOR

Art. 13

Comisia de concurs/examen are următoarele atribuții principale:

- a) selectează dosarele de concurs/examen ale candidaților;
- b) stabilește tipul probelor de concurs: proba scrisă și/sau proba practică și interviu, după caz;
- c) stabilește subiectele pentru proba scrisă;
- d) stabilește planul probei practice și realizează proba practică;
- e) stabilește planul interviului și realizează interviul;
- f) notează pentru fiecare candidat proba scrisă și/sau proba practică și interviul;
- g) transmite secretarului comisiei rezultatele concursului/examenului pentru a fi comunicate candidaților;
- h) semnează procesele-verbale întocmite de secretarul comisiei după fiecare etapă de concurs/examen, precum și raportul final al concursului/examenului.

Art. 14

Comisia de soluționare a contestațiilor are următoarele atribuții principale:

- a) soluționează contestațiile depuse de candidați cu privire la selecția dosarelor și cu privire la notarea probei scrise, probei practice și a interviului;
- b) transmite secretarului comisiei rezultatele contestațiilor pentru a fi comunicate candidaților.

Art. 15

Secretarul comisiei de concurs/examen și secretarul comisiei de soluționare a contestațiilor au următoarele atribuții principale:

- a) primesc dosarele de concurs/examen ale candidaților, respectiv contestațiile, după caz;
- b) convoacă membrii comisiei de concurs/examen, respectiv membrii comisiei de soluționare a contestațiilor, la solicitarea președintelui comisiei;
- c) întocmesc, redactează și semnează alături de comisia de concurs/examen, respectiv comisia de soluționare a contestațiilor, întreaga documentație privind activitatea specifică a

acesteia, respectiv procesul-verbal al selecției dosarelor și raportul concursului/examenului care vor fi semnate de către toți membrii comisiei;

d) asigură transmiterea/afișarea rezultatelor obținute de candidați la probele concursului/examenului, respectiv rezultatele eventualelor contestații;

e) îndeplinesc orice sarcini specifice necesare pentru buna desfășurare a concursului/examenului.

VII: DESFĂȘURAREA CONCURSULUI / EXAMENULUI PENTRU PROMOVARE

Art. 16

(1) Concursul /examenul **de promovare** într-un grad, o treaptă profesională sau funcție superior/superioară constă, de regulă, în 3 etape succesive, după cum urmează:

a) selecția dosarelor de înscriere;

b) proba scrisă și/sau probă practică;

c) interviul.

(2) Proba practică poate fi introdusă în cazul funcțiilor contractuale la care este necesară verificarea abilităților practice.

(3) Se pot prezenta la următoarea etapă numai candidații declarați admiși la etapa precedentă.

Art. 17

(1) În vederea participării la concurs, în termen de 10 zile lucrătoare de la data afișării anunțului, candidații depun dosarul de concurs/examen.

(2) În termen de maximum 3 zile lucrătoare de la data expirării termenului de depunere a dosarelor, comisia de concurs/examen are obligația de a selecta dosarele de concurs pe baza îndeplinirii condițiilor de participare la concurs/examen.

(3) După finalizarea selecției dosarelor se va încheia un proces-verbal, care va fi semnat de către toți membrii comisiei.

VIII SELECȚIA DOSARELOR DE CONCURS/EXAMEN, PROBA SCRISĂ ȘI/SAU PROBA PRACTICĂ A CONCURSULUI /EXAMENULUI ȘI INTERVIUL

Art. 18

(1) Rezultatele selectării dosarelor de înscriere se afișează de către secretarul comisiei de concurs, cu mențiunea "admis" sau "respins", însoțită de motivul respingerii dosarului, la sediul autorității ori instituției publice organizatoare a concursului/examenului.

(2) Contestațiile cu privire la rezultatul selecției dosarelor de înscriere se depun la secretarul comisiei de soluționare a contestațiilor în maximum două zile lucrătoare de la afișarea rezultatelor selecției dosarelor de către comisia de concurs/examen.

(3) Contestațiile cu privire la rezultatele selecției dosarelor se soluționează și se afișează la sediul instituției organizatoare a concursului în termen de o zi lucrătoare de la expirarea termenului de depunere.

Art. 19

(1) Proba scrisă constă în redactarea unei lucrări și/sau în rezolvarea unor teste-grilă.

(2) Prin proba scrisă se testează cunoștințele teoretice necesare ocupării postului pentru care se organizează concursul/examenul.

(3) Subiectele pentru proba scrisă se stabilesc pe baza tematicii de concurs/examen, astfel încât să reflecte capacitatea de analiză și sinteză a candidaților, în concordanță cu nivelul și specificul postului pentru care se organizează concursul/examenul.

(4) Pentru candidații la ocuparea aceluiași post, subiectele sunt identice în cadrul aceluiași concurs/examen, cu excepția cazului în care concursul /examenul se desfășoară în mai multe serii.

(5) Comisia de concurs/examen stabilește subiectele și alcătuiește seturile de subiecte pentru proba scrisă, în ziua în care se desfășoară proba scrisă.

(6) Pe baza propunerilor membrilor comisiei de concurs/examen, comisia întocmește minimum două seturi de subiecte care vor fi prezentate candidaților.

(7) Membrii comisiei de concurs/examen răspund individual pentru asigurarea confidențialității subiectelor propuse.

(8) Seturile de subiecte se semnează de toți membrii comisiei de concurs/examen și se închid în plicuri sigilate purtând ștampila autorității sau a instituției publice organizatoare a concursului.

(9) Comisia de concurs/examen stabilește punctajul maxim pentru fiecare subiect, care se comunică odată cu subiectele și se afișează la locul desfășurării concursului/examenului.

(10) În cazul în care proba scrisă constă în rezolvarea unor teste-grilă, întrebările pot fi formulate cu cel mult două zile înainte de proba scrisă, cu condiția ca numărul acestora să fie de 3 ori mai mare decât numărul întrebărilor stabilit pentru fiecare test-grilă. Întrebările pentru fiecare test-grilă se stabilesc în ziua în care se desfășoară proba scrisă, înainte de începerea acestei probe.

(11) Înainte de începerea probei scrise se face apelul nominal al candidaților, în vederea îndeplinirii formalităților prealabile, respectiv verificarea identității. Verificarea identității candidaților se face numai pe baza buletinului, a cărții de identitate sau a oricărui document care atestă identitatea, potrivit legii. Candidații care nu sunt prezenți la efectuarea apelului nominal ori care nu pot face dovada identității prin prezentarea buletinului, a cărții de identitate sau a oricărui document care să ateste identitatea sunt considerați absenți.

(12) După verificarea identității candidaților, ieșirea din sală a acestora atrage eliminarea din concurs, cu excepția situațiilor de urgență în care aceștia pot fi însoțiți de unul dintre membrii comisiei de concurs/examen sau de persoanele care asigură supravegherea.

(13) Durata probei scrise se stabilește de comisia de concurs/examen în funcție de gradul de dificultate și complexitate al subiectelor, dar nu poate depăși 3 ore.

(14) La ora stabilită pentru începerea probei scrise, comisia de concurs/examen prezintă candidaților seturile de subiecte și invită un candidat să extragă un plic cu subiectele de concurs.

(15) După începerea comunicării subiectelor este interzis accesul candidaților care întârzie sau al oricărei alte persoane, în afara membrilor comisiei de concurs/examen, precum și a

persoanelor care asigură secretariatul comisiei de concurs/examen, respectiv supravegherea desfășurării probei.

(16)În încăperea în care are loc concursul/examenul, pe toată perioada derulării acestuia, inclusiv a formalităților prealabile și a celor ulterioare finalizării probei, candidaților nu le este permisă deținerea sau folosirea vreunei surse de consultare sau a telefoanelor mobile ori a altor mijloace de comunicare la distanță.

(17)Nerespectarea dispozițiilor prevăzute la alin. (16) atrage eliminarea candidatului din proba de concurs/examen. Comisia de concurs/examen, constatând încălcarea acestor dispoziții, elimină candidatul din sală, înscrie mențiunea "anulat" pe lucrare și consemnează cele întâmplate în procesul-verbal.

(18)Lucrările se redactează, sub sancțiunea anulării, doar pe seturile de hârtie asigurate de autoritatea sau instituția publică organizatoare a concursului/examenului, purtând ștampila acesteia pe fiecare filă. Prima filă, după înscrierea numelui și a prenumelui în colțul din dreapta sus, se lipește astfel încât datele înscrise să nu poată fi identificate și se aplică ștampila autorității sau instituției publice organizatoare a concursului, cu excepția situației în care există un singur candidat, caz în care nu mai există obligația sigilării lucrării.

(19)Candidatul are obligația de a preda comisiei de concurs / examen lucrarea scrisă, respectiv testul-grilă, la finalizarea lucrării ori la expirarea timpului alocat probei scrise, semnând borderoul special întocmit în acest sens.

Art. 20

Proba practică constă în testarea abilităților și aptitudinilor practice ale candidatului în vederea promovării pe postul pentru care candidează.

Art. 21

(1)Proba practică se desfășoară pe baza unui **plan stabilit de comisia de concurs/examen**, care va include următoarele criterii de evaluare:

a)capacitatea de adaptare;

b)capacitatea de gestionare a situațiilor dificile;

c)îndemânare și abilitate în realizarea cerințelor practice;

d)capacitatea de comunicare;

e)capacitatea de gestionare a resurselor alocate pentru desfășurarea probei practice.

(2)În vederea testării pentru proba practică se pot stabili și alte criterii de evaluare.

(3)Aspectele constatate în timpul derulării probei practice vor fi consemnate în scris în anexa la **raportul final** al concursului/examenului, întocmită de secretarul comisiei de concurs/examen, care se semnează de membrii acestei comisii și de candidat.

Art. 22

(1)În cadrul interviului se testează abilitățile, aptitudinile și motivația candidaților. Proba interviului poate fi susținută doar de către acei candidați declarați admiși la proba scrisă și/sau proba practică, după caz.

(2)Interviul se realizează conform **planului de interviu** întocmit de comisia de concurs/examen în ziua desfășurării acestei probe, pe baza criteriilor de evaluare. Criteriile de evaluare pentru stabilirea interviului sunt:

- a)abilități și cunoștințe impuse de funcție;
- b)capacitatea de analiză și sinteză;
- c)motivația candidatului;
- d)comportamentul în situațiile de criză;
- e)inițiativă și creativitate.

(3)În funcție de cerințele de studii sau profesionale specifice postului, criteriile de evaluare prevăzute la lit. d) și e) sunt stabilite opțional de către ordonatorii principali de credite.

(4)Pentru posturile de conducere planul de interviu include și elemente referitoare la:

- a)capacitatea de a lua decizii și de a evalua impactul acestora;
- b)exercitarea controlului decizional;
- c)capacitatea managerială.

(5)Interviul se susține, de regulă, într-un termen de maximum 5 zile lucrătoare de la data susținerii probei scrise și/sau probei practice, după caz.

(6)Data și ora susținerii interviului se afișează obligatoriu odată cu rezultatele la proba scrisă.

(7)Fiecare membru al comisiei de concurs/examen poate adresa întrebări candidatului. Nu se pot adresa întrebări referitoare la opiniile politice ale candidatului, activitatea sindicală, religie, etnie, starea materială, originea socială sau care pot constitui discriminare pe criterii de sex.

(8)Întrebările și răspunsurile la interviu se înregistrează sau se consemnează în scris în **anexa la raportul final** al concursului/examenului , întocmită de secretarul comisiei de concurs, și se semnează de membrii acesteia și de candidat.

IX Notarea probelor și comunicarea rezultatelor.

Art. 23

Pentru probele concursului punctajele se stabilesc după cum urmează:

- a)pentru proba scrisă punctajul este de maximum 100 de puncte;
- b)pentru proba practică punctajul este de maximum 100 de puncte;
- c)pentru interviu punctajul este de maximum 100 de puncte.

Art. 24

(1)Anterior începerii corectării lucrărilor la proba scrisă, fiecare lucrare va fi numerotată, cu excepția cazului în care există un singur candidat pentru promovarea pe postul respectiv.

(2)Notarea probei scrise, a interviului sau a probei practice se face, de regulă, în termen de maximum 3 zile lucrătoare de la finalizarea fiecărei probe.

(3)Lucrările de la proba scrisă, cu excepția cazului în care există un singur candidat , se corectează sigilate.

(4)Punctajele se acordă de către fiecare membru al comisiei de concurs în parte, pentru fiecare lucrare scrisă, și se notează în borderoul de notare. Acordarea punctajului pentru proba scrisă se face pe baza mediei aritmetice a punctajelor acordate de fiecare membru al comisiei de concurs.

(5)Lucrările care prezintă însemnări de natură să conducă la identificarea candidaților se anulează și nu se mai corectează. Mențiunea "anulat" se înscrie atât pe lucrare, cât și pe

borderoul de notare și pe centralizatorul nominal, consemnându-se aceasta în procesul-verbal.

Art. 25

(1)În situația în care pentru o lucrare se înregistrează diferențe mai mari de 10 puncte între punctajele acordate de membrii comisiei de concurs/examen, lucrarea se recorectează de către toți membrii acesteia. Procedura recorectării se reia ori de câte ori se constată că există diferențe mai mari de 10 puncte între punctajele acordate de membrii comisiei de concurs/examen.

(2)Se interzice desigilarea lucrărilor anterior recorectării.

Art. 26

(1)Lucrările scrise, după acordarea punctajelor finale, se desigilează.

(2)Punctajele obținute de fiecare dintre candidați și mențiunea "admis" ori "respins" se afișează la sediul autorității sau instituției organizatoare a concursului/examenului astfel încât să se asigure rămânerea a cel puțin două zile lucrătoare până la susținerea următoarei probe, pentru depunerea și soluționarea unor eventuale contestații, cu excepția prevăzută la art. 24 alin. (7).

(3)Sunt declarați admiși la proba scrisă candidații care au obținut:

a)minimum 50 de puncte, în cazul concursurilor/examenelor organizate pentru promovarea pe funcții contractuale de execuție;

b)minimum 70 de puncte, în cazul concursurilor/examenelor organizate pentru promovare pe funcții contractuale de conducere.

Art. 27

(1)Interviul și/sau proba practică se notează pe baza criteriilor prevăzute și a punctajelor maxime stabilite de comisia de concurs/examen pentru aceste criterii prin planul de interviu, respectiv planul probei practice.

(2)Membrii comisiei de concurs/examen acordă, individual, punctaje pentru fiecare dintre criteriile prevăzute. Punctajele se acordă de către fiecare membru al comisiei de concurs/examen în parte, pentru fiecare candidat, și se notează în borderoul de notare.

(3)Sunt declarați admiși la interviu și/sau proba practică candidații care au obținut:

a)minimum 50 de puncte, în cazul concursurilor/examenelor organizate pentru promovare pe funcții contractuale de execuție;

b)minimum 70 de puncte, în cazul concursurilor/examenelor organizate pentru promovarea pe funcții contractuale de conducere.

Art. 28

(1)Punctajul final se calculează ca medie aritmetică a punctajelor obținute la proba scrisă și interviu.

(2)Punctajele finale ale concursului, în ordine descrescătoare, vor fi înscrise într-un centralizator nominal, în care se va menționa pentru fiecare candidat punctajul obținut la

fiecare dintre probele concursului/examenului. **Centralizatorul nominal** se semnează pe fiecare pagină de fiecare dintre membrii comisiei de concurs/examen.

(3) Comunicarea rezultatelor la fiecare probă a concursului/examen , inclusiv a rezultatelor finale ale concursului, se face prin menționarea punctajului final al fiecărui candidat și a sintagmei "admis" sau "respins", prin afișare la locul desfășurării concursului /examenului și, după caz, pe site-ul instituției. Comunicarea rezultatelor finale se face în termen de maximum 3 zile lucrătoare de la data susținerii ultimei probe.

(4) Se consideră admis la concursul pentru promovare candidatul care a obținut cel mai mare punctaj dintre candidații care au concurat pentru același post, cu condiția ca aceștia să fi obținut punctajul minim necesar.

(5) La punctaje egale are prioritate candidatul care a obținut punctajul cel mai mare la proba scrisă, iar dacă egalitatea se menține, candidații aflați în această situație vor fi invitați la un nou interviu în urma căruia comisia de concurs va decide asupra candidatului câștigător.

(6) În situația în care nu s-a organizat proba scrisă, la punctaje egale are prioritate candidatul care a obținut punctajul cel mai mare la proba practică, iar dacă egalitatea se menține, candidații aflați în această situație vor fi invitați la un nou interviu în urma căruia comisia de concurs va decide asupra candidatului câștigător.

(7) Rezultatele finale ale concursului/examenului de promovare se consemnează în **raportul final al concursului**.

X. SOLUȚIONAREA CONTESTAȚIILOR

Art. 29

După afișarea rezultatelor obținute la selecția dosarelor, proba scrisă sau proba practică, după caz, și interviu, candidații nemulțumiți pot face contestație, în termen de cel mult 48 de ore de la data afișării rezultatului selecției dosarelor, respectiv de la data afișării rezultatului probei scrise ori a interviului, la sediul autorității sau instituției publice organizatoare a concursului / examenului, sub sancțiunea decăderii din acest drept.

Art. 30

(1) În situația contestațiilor formulate față de rezultatul selecției dosarelor, comisia de soluționare a contestațiilor va verifica îndeplinirea de către candidatul contestatar a condițiilor pentru participare la concurs/examen în termen de maximum o zi lucrătoare de la expirarea termenului de depunere a contestațiilor.

(2) În situația contestațiilor formulate față de rezultatul probei scrise, probei practice sau a interviului comisia de soluționare a contestațiilor va analiza lucrarea sau consemnarea răspunsurilor la interviu doar pentru candidatul contestatar în termen de maximum o zi lucrătoare de la expirarea termenului de depunere a contestațiilor.

Art. 31

Comisia de soluționare a contestațiilor admite contestația, modificând rezultatul selecției dosarelor, respectiv punctajul final acordat de comisia de concurs, în situația în care:

a) candidatul îndeplinește condițiile pentru a participa la concurs/examen, în situația contestațiilor formulate față de rezultatul selecției dosarelor;

b)constată că punctajele nu au fost acordate potrivit baremului și răspunsurilor din lucrarea scrisă sau punctajele de la interviu nu au fost acordate potrivit planului de interviu, întrebărilor formulate și răspunsurilor candidaților în cadrul interviului;

c)constată că punctajele nu au fost acordate potrivit baremului probei practice;

d)ca urmare a recorectării lucrării de la proba scrisă, respectiv a analizării consemnării răspunsurilor la interviu, candidatul declarat inițial "respins" obține cel puțin punctajul minim pentru promovarea probei scrise sau a interviului.

Art. 32

(1)Contestația va fi respinsă în următoarele situații:

a)candidatul nu îndeplinește condițiile pentru a participa la concurs/examen;

b)punctajele au fost acordate potrivit baremului și răspunsurilor din lucrarea scrisă sau punctajele de la interviu au fost acordate potrivit planului de interviu, întrebărilor formulate și răspunsurilor candidaților în cadrul interviului;

c)punctajele au fost acordate potrivit baremului probei practice.

(2)Comunicarea rezultatelor la contestațiile depuse se face prin afișare la sediul autorității sau instituției organizatoare a concursului, imediat după soluționarea contestațiilor.

Art. 33

Candidatul nemulțumit de modul de soluționare a contestației se poate adresa instanței de contencios administrativ, în condițiile legii.

Art. 34

(1)Autoritatea sau instituția publică organizatoare a concursului /examenului pune la dispoziția candidaților interesați, la solicitarea acestora, documentele elaborate de comisia de concurs, respectiv de comisia de soluționare a contestațiilor, care sunt informații de interes public, cu respectarea confidențialității datelor care fac referire la ceilalți candidați, inclusiv a datelor cu caracter personal, potrivit legii.

(2)Se exceptează de la prevederile alin. (1) documentele elaborate de comisia de concurs, respectiv de comisia de soluționare a contestațiilor, care conțin date cu caracter personal ale candidaților, potrivit legii.

(3)Orice candidat își poate consulta, la solicitarea sa, lucrarea scrisă individuală redactată în cadrul probei scrise a concursului/examenului, după corectarea și notarea acesteia, în prezența secretarului comisiei de concurs.

XI Suspendarea, amânarea și reluarea concursului/examenului

Art. 35

(1)În cazul în care, de la data anunțării concursului/examenului și până la afișarea rezultatelor finale ale acestuia, conducătorul autorității ori instituției publice în al cărei stat de funcții se găsește postul pentru care se organizează concursul/examenul de promovare este sesizat cu privire la nerespectarea prevederilor legale privind organizarea și desfășurarea concursului/examenului, se va proceda la verificarea celor sesizate cu celeritate. În cazul în care se constată că nu au fost respectate prevederile legale sau când aspectele sesizate nu pot fi cercetate cu încadrarea în termenele procedurale prevăzute de lege, desfășurarea concursului/examenului va fi suspendată.

(2)Suspendarea se dispune de către conducătorul autorității ori instituției publice, după o verificare prealabilă, în regim de urgență, a situației în fapt sesizate, dacă se constată existența unor deficiențe în respectarea prevederilor legale.

(3)Sesizarea poate fi făcută de către membrii comisiei de concurs/examen ori ai comisiei de soluționare a contestațiilor, de către oricare dintre candidați sau de către orice persoană interesată.

(4)În situația în care, în urma verificării realizate potrivit alin. (1), se constată că sunt respectate prevederile legale privind organizarea și desfășurarea concursului/examenului, acesta se desfășoară în continuare.

Art. 36

(1)În cazul în care, din motive obiective, nu se pot respecta data și ora desfășurării concursului/examenului :

a)concursul / examenul se amână pentru o perioadă de maximum 15 zile lucrătoare;

b)se reia procedura de organizare și desfășurare a acestuia dacă amânarea nu poate fi dispusă conform lit. a).

(2)În situația constatării necesității amânării concursului / examenului, autoritatea sau instituția publică organizatoare a concursului/examenului are obligația:

a)anunțării, prin aceleași mijloace de informare, a modificărilor intervenite în desfășurarea concursului/examenului;

b)informării candidaților ale căror dosare au fost înregistrate, dacă este cazul, prin orice mijloc de informare care poate fi dovedit.

Art. 37

(1)Candidaturile înregistrate la concursul/examenul a cărui procedură a fost suspendată sau amânată se consideră valide dacă persoanele care au depus dosarele de concurs/examen își exprimă în scris intenția de a participa din nou la concurs/examen la noile date.

(2)În situația în care, la reluarea procedurii de concurs prevăzute la art. 37, în dosare există documente a căror valabilitate a încetat, candidații au posibilitatea de a le înlocui până la data primei probe.

**PREȘEDINTE DE ȘEDINȚĂ,
Ionel STATE**